



Istruzioni

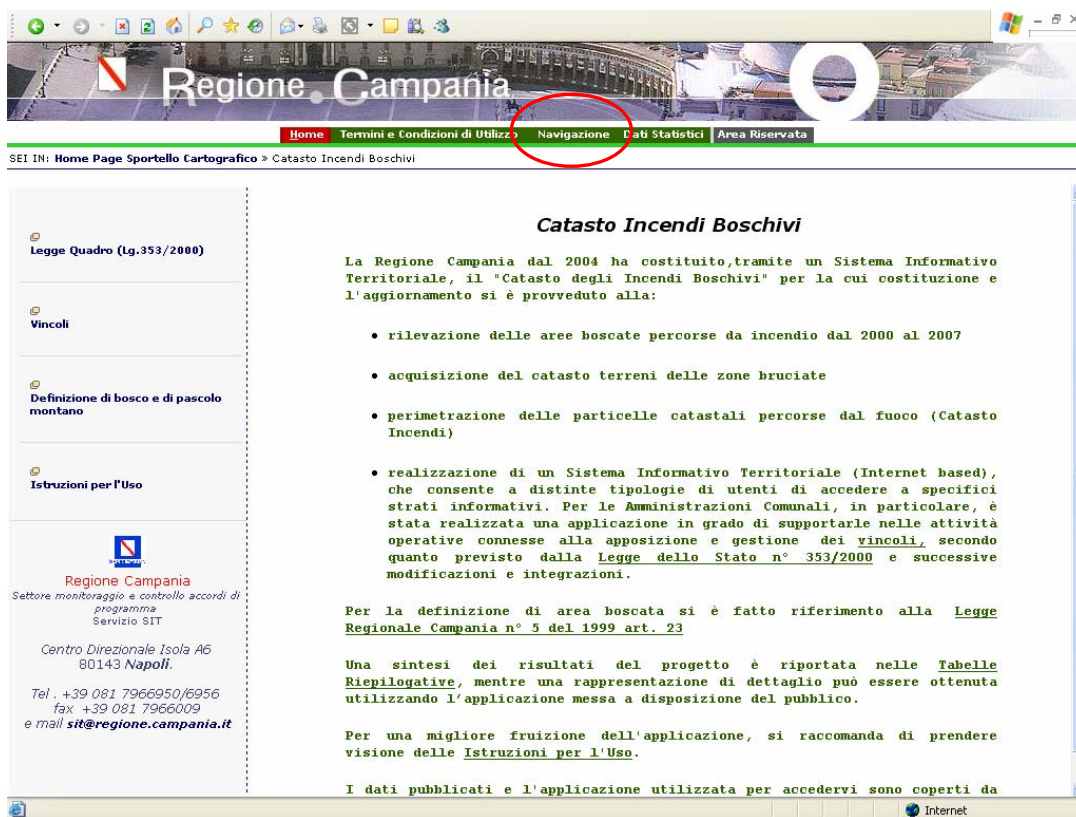
“NAVIGAZIONE LIBERA”

INDICE

| | |
|---|----------|
| NAVIGAZIONE LIBERA | 1 |
| 1 FUNZIONI ABILITATE..... | 2 |
| 1.1 - VIEW FRAME CARTOGRAFICO | 3 |
| 1.2 - BARRA DEGLI STRUMENTI | 4 |
| 1.3 - LEGENDA TEMI CARTOGRAFICI E OVERVIEW | 5 |
| 1.4 - AREA DI SELEZIONE | 6 |

NAVIGAZIONE LIBERA

Dall'home page accedere alla pagina di navigazione tramite selezione dell'apposita scheda (segnalata in rosso).



The screenshot shows a web browser window displaying the website of the Regione Campania. The page title is "Catasto Incendi Boschivi". The navigation menu at the top includes "Home", "Termini e Condizioni di Utilizzo", "Navigazione" (circled in red), "Dati Statistici", and "Area Riservata". The main content area contains the following text:

Catasto Incendi Boschivi

La Regione Campania dal 2004 ha costituito, tramite un Sistema Informativo Territoriale, il "Catasto degli Incendi Boschivi" per la cui costituzione e l'aggiornamento si è provveduto alla:

- rilevazione delle aree boscate percorse da incendio dal 2000 al 2007
- acquisizione del catasto terreni delle zone bruciate
- perimetrazione delle particelle catastali percorse dal fuoco (Catasto Incendi)
- realizzazione di un Sistema Informativo Territoriale (Internet based), che consente a distinte tipologie di utenti di accedere a specifici strati informativi. Per le Amministrazioni Comunali, in particolare, è stata realizzata una applicazione in grado di supportarle nelle attività operative connesse alla apposizione e gestione dei vincoli, secondo quanto previsto dalla Legge dello Stato n° 353/2000 e successive modificazioni e integrazioni.

Per la definizione di area boscata si è fatto riferimento alla Legge Regionale Campania n° 5 del 1999 art. 23

Una sintesi dei risultati del progetto è riportata nelle Tabelle Riepilogative, mentre una rappresentazione di dettaglio può essere ottenuta utilizzando l'applicazione messa a disposizione del pubblico.

Per una migliore fruizione dell'applicazione, si raccomanda di prendere visione delle Istruzioni per l'Uso.

I dati pubblicati e l'applicazione utilizzata per accedervi sono coperti da

On the left side of the page, there is a sidebar with the following information:

Legge Quadro (Lg.353/2000)

Vincoli

Definizione di bosco e di pascolo montano

Istruzioni per l'Uso

Regione Campania
Settore monitoraggio e controllo accordi di programma
Servizio SIT

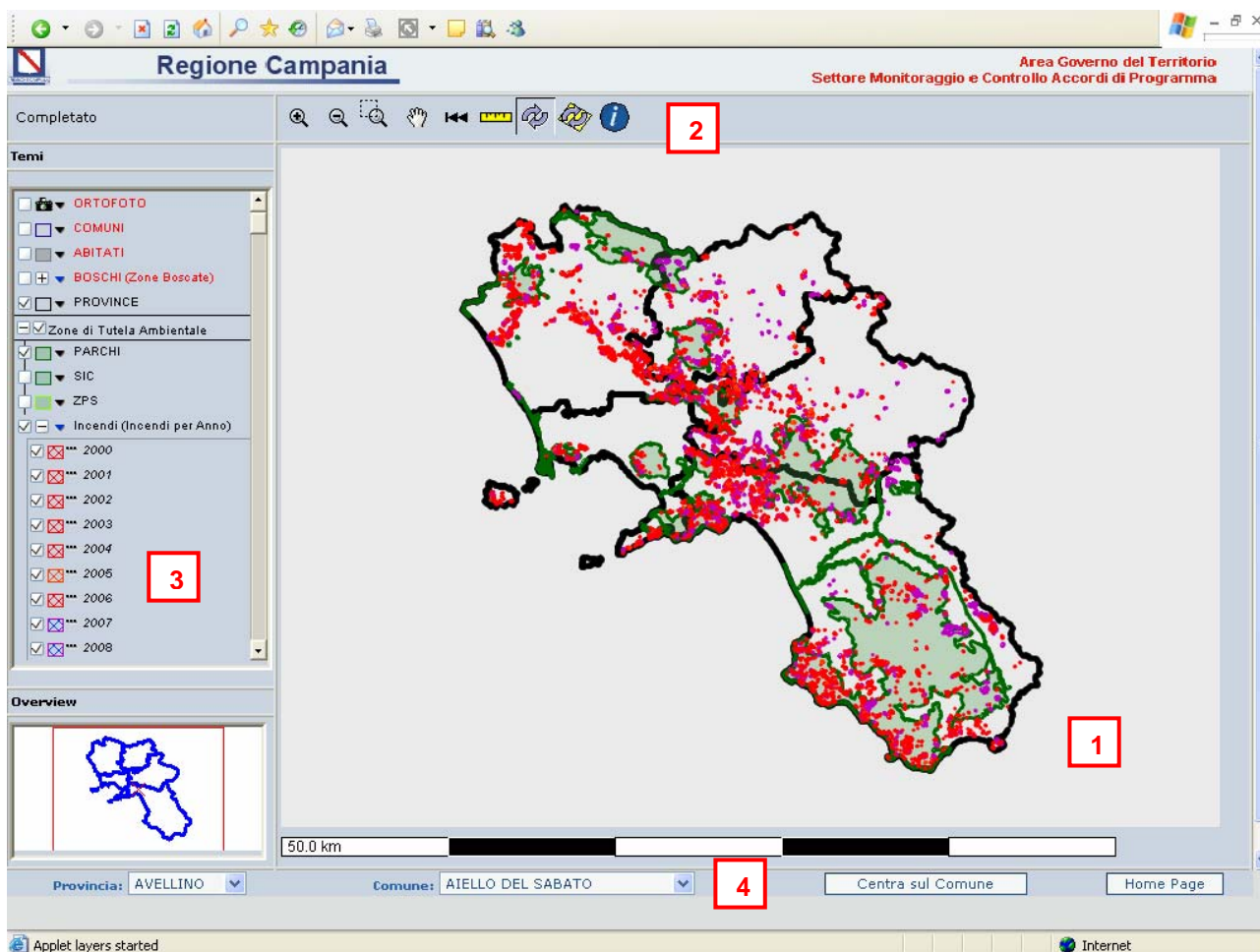
Centro Direzionale Isola A6
80143 Napoli.

Tel . +39 081 7966950/6956
fax +39 081 7966009
e mail sit@regione.campania.it

1 FUNZIONI ABILITATE

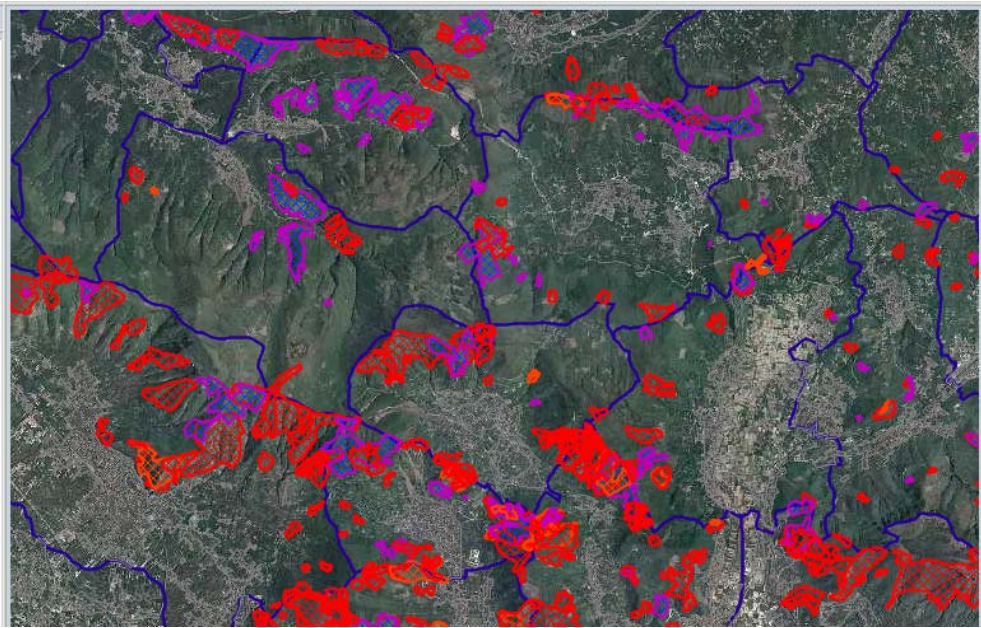
La **NAVIGAZIONE LIBERA** consente di navigare e visualizzare gli incendi ed altri strati tematici di interesse generale sull'intero territorio regionale senza accedere ai dati sensibili e senza effettuare alcuna modifica dei dati.

La pagina grafica standard è riportata di seguito ed è costituita fundamentalmente da:



1. View frame cartografico
2. Barra degli strumenti
3. Legenda temi cartografici e overview
4. Area di selezione

1.1 - View Frame Cartografico



In quest'area devono essere visibili con idonea rappresentazione, i temi cartografici. All' interno del view frame i tematismi devono essere rappresentati come elementi grafici che nel loro insieme rappresentano la mappa entro cui navigare.

L' aspetto e la risoluzione dei dati visualizzati dipendono dalle operazioni di query, navigazione e scelta dei temi effettuati nelle altre aree attive della pagina.

1.2 - Barra degli Strumenti

E' costituita da una serie di comandi che consentono diverse operazioni relative alla visualizzazione dei temi.



Zoom in/zoom out: permette di aumentare e ridurre la scala di visualizzazione. Cliccando sul tasto sinistro del mouse l'area si avvicina, mentre sul tasto destro l'area si allontana.



Zoom sulla selezione: permette di visualizzare a tutto schermo un'area di interesse. Essa si determina cliccando con il tasto sinistro del mouse e tracciando un rettangolo virtuale che definisce la porzione interessata.



Zoom all: permette di ritornare alla vista iniziale.



Pan: permette di spostarsi all'interno dell' area di visualizzazione. Cliccando sul tasto sinistro del mouse e tenendolo premuto si scorre all' interno della mappa.



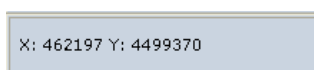
Misura lineare: permette di misurare le distanze lineari in metri. Tale operazione è possibile disegnando con il tasto sinistro del mouse un tracciato di punti; l'operazione si conclude cliccando col tasto destro del mouse e comparirà un' etichetta con la distanza in metri.



Refresh: il tasto a sinistra esegue un refresh del frame cartografico, il secondo tasto esegue un refresh del solo tema selezionato sulla barra a destra degli strumenti



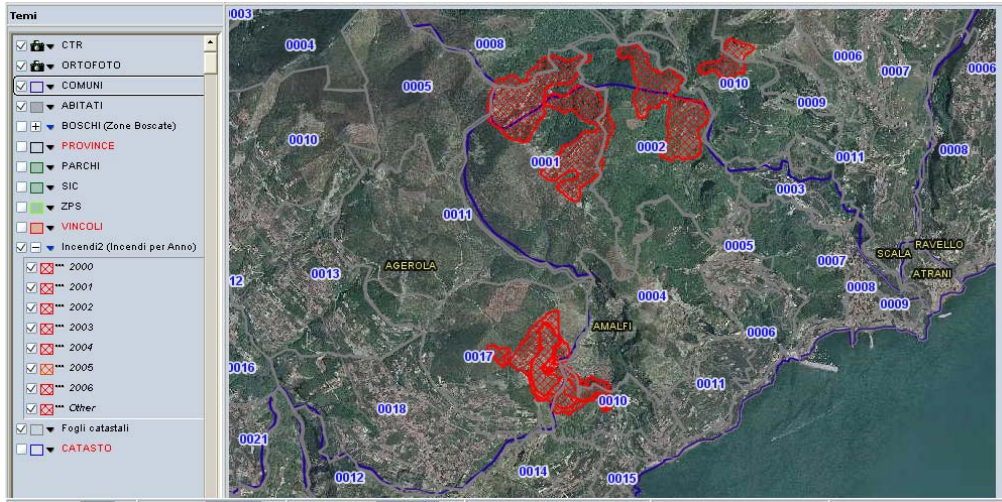
Interroga: permette di consultare le informazioni collegate al dato cartografico. Selezionando l' opzione e cliccando con il mouse su uno specifico oggetto sulla mappa si aprirà la scheda degli attributi alfanumerici per ogni tema presente sullo schermo. Il tema da interrogare va evidenziato sulla "Barra dei Temi" cliccandoci sopra.



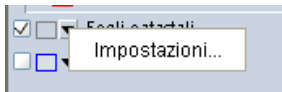
Coordinate cartografiche: il valore di coordinate che compare in alto a sinistra, è relativo alla posizione del cursore sulla mappa espressa in metri. Il sistema di riferimento cartografico utilizzato è WGS84 FUSO 33.

1.3 - Legenda Temi Cartografici e Overview

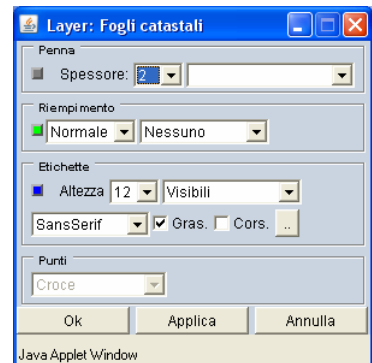
Gli strati cartografici sono inseriti secondo un ordine gerarchico organizzato per tipologie di dati. Ogni tema presenta una nome che ne descrive brevemente il dato e il relativo simbolo di legenda che lo rappresenta graficamente all'interno del View frame cartografico. I dati raster *non* sono interrogabili



ogni singolo tema può essere visualizzato semplicemente biffando sulla casella corrispondente al tema desiderato.

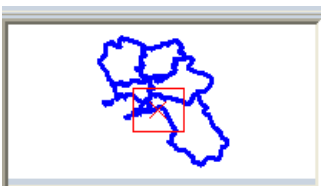


Cliccando sulla freccina nera accanto al nome del tema si apre il menù impostazioni:



In maniera piuttosto intuitiva è possibile cambiare colore e spessore sia degli elementi lineari (Penna) che poligonali (Riempimento) che il simbolo degli elementi puntuali. E' possibile inoltre modificare l'aspetto delle etichette e renderle visibili o meno.

Overview



La finestra di overview, rappresenta l'intera regione e un rettangolo rosso indica l'area visualizzata all'interno del View Frame cartografico.

Spostare la posizione e modificare la scala di zoom dell'area visualizzata trascinando il poligono o variandone la dimensione.

1.4 - Area di Selezione

Consente di effettuare le selezioni sui comuni e visualizzare direttamente il comune interessato, tramite il menù a tendina. Il tasto **"centra sul Comune"** imposta lo zoom a scala comunale.

